



ZOOM-ZOOM



Золото взято

Кто и за что признал
Mazda CX-7 лучшим
автомобилем

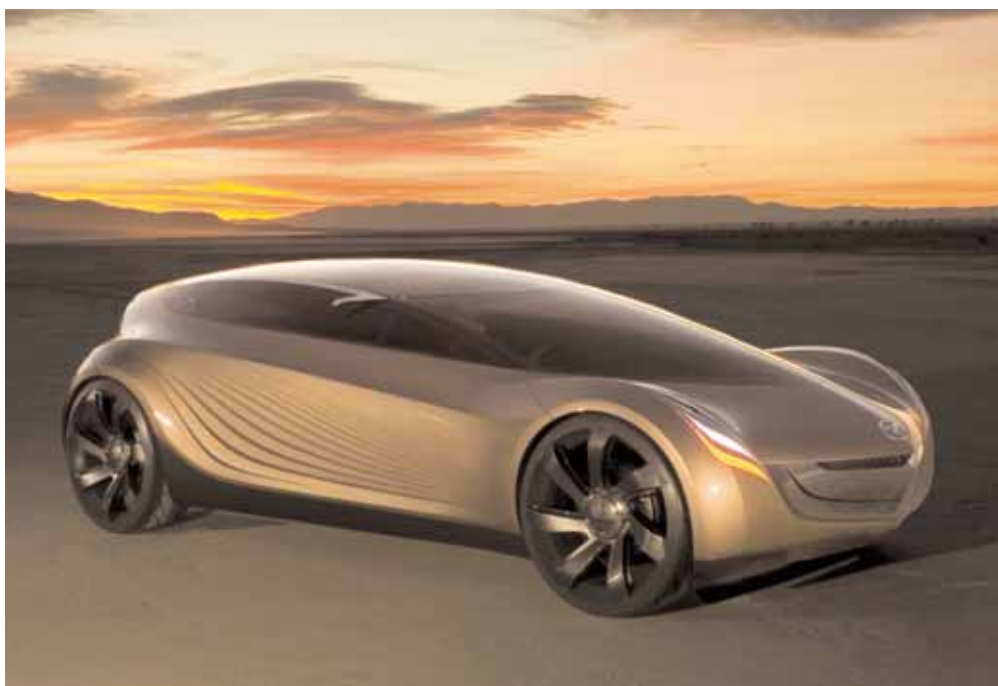
с.3



Перемена мест

Как расположение
двигателя
влияет
на управляемость
машины

с.4



Mazda-2020

Так будут выглядеть автомобили всего через 13 лет

Концепт Mazda Nagare появился в ноябре и сразу привлек к себе внимание. Пришло время взглянуть на него попристальнее.

"Мы создаем наши концепты не для того, чтобы просто покрасоваться. Мы развиваем идеи, чтобы продемонстрировать то, что мы на самом деле собираемся производить и продавать. Nagare – это целая философская концепция дизайна, в рамках которой будут построены наши концепты и автомобили в будущем. Чтобы создать язык Nagare, нам пришлось переосмыслить философию движения и исследовать новое понимание форм и поверхностей", – рассказывает директор

по дизайну североамериканской Mazda Франц фон Хольцхаузен.

В Nagare запечатлено движение – изменчивая форма дюз, волнение океанических волн, поток лавы, вываливающейся из чрева горы. "Когда только появились первые наброски, мы были удивлены, насколько движение пронизывает нашу жизнь. Эти формы повсюду: в мебели, архитектуре, одежде, произведениях искусства", – вспоминает Хольцхаузен.

Главное, что следует помнить, рассматривая Nagare, – это наше видение этого автомобиля как скульптуры на колесах, говорит глава дизайн-бюро компании Лоренс ван ден Акер.

Доступ во внутрь четырехместного автомобиля – через две двери, которые раскрываются вверх, подобно крыльям бабочки. Водительское сиденье находится по середине, что напоминает о месте пилота в кокпите настоящего спортсмена. Mazda гордится своими инновациями в области дизайна расположения сидений в автомобилях, что нашло отображение в успешной модели RX-8 и будущем кроссвере CX-9. На заднем ряду Nagare легко помещаются три пассажира.

В движение этот автомобиль будет приводить водородный роторный двигатель. Mazda активно развивает экологические агрегаты на базе роторных двигателей. ML

Нас больше

Сколько было продано
Mazda в Европе
и России

с.3

Страшная сила

Главный по красоте
дизайна Mazda Лоренс фон
ден Акер раскрывает
секреты профессии

с.2

Призывайте к ответу

Задай вопрос Mazda и
получи ответ
в MazdaLife

с.6

Роман Цыганов, менеджер по
развитию дилерской сети
Mazda Motor Rus



Больше, чем в Европе

В январе открылся самый большой дилерский центр Mazda в Европе – в северной столице России, Санкт-Петербурге. Называется он «Рольф-Лахта». Это значит, что в городе на Неве уже четыре дилерских центра нашей компании. Что позволит нам еще более качественно обслуживать наших клиентов во втором по значимости городе нашей страны. Продолжение работы над улучшением качества сервиса – одна из приоритетных задач Mazda в начавшемся году. Мы будем рады видеть новых клиентов в наших новых дилерских центрах в Тюмени, Перми, Краснодаре, Нижнем Новгороде, Ростове и Ставрополе. ML

Дизайн Mazda будет еще более самобытным

Интервью о будущем автомобилей главного дизайнера Mazda Лоренса фон ден Акера

Кто определяет, на что будут похожи будущие автомобили Mazda? На кого ориентируют их создатели? Что делает дизайн Mazda уникальным явлением в автомобильном дизайне? Обо всем этом рассказывает главный дизайнер Mazda Лоренс фон дер Акер.

В: Mazda – огромная транснациональная корпорация, которая продает машины на всех обитаемых континентах. Однако на какие рынки вы ориентируетесь в первую очередь, работая над дизайном автомобилей?

О: У Mazda – любопытная ситуация, продажи наших автомобилей разделены примерно поровну. По 25% приходится на Америку, Европу, Японию и другие рынки. Но сегодня проявляется любопытная тенденция: появляются рынки, которые растут быстрее прочих. Например, Россия. Когда мы исследуем аудиторию дизайна будущего автомобиля, обычно мы делаем это в Европе. Но сейчас мы думаем собрать фокус-группу и в России, чтобы изучить пристрастия именно ваших потребителей. С другой стороны, кроме потребительских предпочтений, существует и наше мнение, и именно оно в итоге становится определяющим.

В: Какое направление в современном автомобильном дизайне можно считать успешным и, наоборот, неудачным?

О: У каждого бренда своя ситуация и собственные стартовые позиции. Одна история – когда бренд находится на пике успеха и надо лишь перезапустить продукт. Совсем другая – если надо громко заявить о себе. Думаю, кардинальная смена стиля, которая принесла новый успех BMW, нам сегодня не нужна. Первое поколение автомобилей Zoom-Zoom было удачным. Это наш фундамент. Теперь наша задача – превзойти сделанное. В прошлом у Mazda в дизайне позиции были выражены не так четко, как сейчас.



Стиль бренда качался, словно маятник. Но в ближайшем будущем мы не станем кардинально менять нашу идеологию. Zoom-Zoom останется. Только будут трансформированы способы его выражения. Мы поняли, что есть много людей, которые всегда хотят выглядеть молодо и задорно. Если же говорить об удачных направлениях в современном дизайне, то я бы выделил также BMW, Land Rover, Aston Martin. А про неудачные вы и сами читаете в газетах.

В: Какие наиболее удачные идеи копируют конкуренты Mazda?

О: Я бы не стал разбирать отдельные элементы дизайна. Автопроизводители заметили, насколько работает спортивный, чуть-чуть несерьезный стиль, гармонично сочетающийся с утилитарностью. И многие компании пошли по этому пути, используя наши стилистические решения. Но у Mazda есть преимущество: в нашей линейке есть настоящие спортивные автомобили, MX-5 и RX-8, пользующиеся успехом на рынке. Эти модели дают нам фору перед конкурентами. Они подтверждают, что у Mazda есть все основания развивать спортивное направление. Думаю, некорректно развивать спортивный

стиль, если вы не производите настоящие спорткары. MX-5 и RX-8 – настоящие локомотивы бренда, они дают марке имидж и поддерживают нашу философию: «В каждом автомобиле Mazda есть частичка спорткара».

В: В последних концептах Ford прослеживается некоторое сходство со стилистикой Mazda. Насколько вы будете похожи в будущем, учитывая, что Ford принадлежит 33% Mazda?

О: Действительно, мы с Ford очень тесно сотрудничаем. Например, я часто встречаюсь с главой дизайнерского подразделения Ford в Европе Мартином Смитом. И на этих встречах мы часто обсуждаем, что в будущем необходимо как можно дальше разводить наши бренды в дизайне. Автомобили Ford очень хорошо смотрятся, но все-таки у Mazda – свой собственный путь. В данный момент я работаю над дизайнерской концепцией, которая позволит сделать автомобили Mazda еще самобытнее. Я стараюсь максимально удалить стиль Mazda от существующих направлений автомобильного дизайна.

В: Что вы понимаете под спортивным дизайном в массовых серийных автомобилях?

Во-первых, внешность автомобиля должна пробуждать желание сесть за его руль. Если автомобиль не вызывает этого чувства, значит, дизайнер плохо работает. Во-вторых, автомобиль должен выглядеть динамично, даже если стоит на месте. Третий фактор – необходимо чувствовать единение с автомобилем, находясь за рулем.

В: Какие предметы и явления вдохновляют дизайнеров Mazda?

О: Своим дизайнерам я постоянно напоминаю о бесплезности поиска творческого импульса в автомобилях. В этом случае о лидерстве можно забыть. Самое главное – попытаться зафиксировать впечатление от движения. Именно движение должно вызывать ответную реакцию у дизайнера. Корни такого подхода уходят в японскую философию, у которой очень глубокая связь с природой. Японские дизайнеры черпают вдохновение из течения реки, дуновения ветра, из изменчивости песчаных дюн. Конечно, творческая мысль у японских дизайнеров работает совершенно по-другому, чем у европейцев. В наших новых концепт-карах, например, Rucga, мы стараемся отразить эту философию. ML

Текст: Игорь Комаров

Золотой CX-7

Mazda CX-7, которая впервые была представлена российской публике осенью прошлого года, получила престижную награду – премию «Золотой клаксон» как лучший компактный внедорожник года.



Йорг Шрайбер,
генеральный
директор Mazda
Motor RUS

«Мне приходится много путешествовать, и иногда создается впечатление, что многие важные вещи происходят без меня. В пятницу 26 января так и случилось: я возвращался в Москву из командировки, а в этот

момент, в торжественной обстановке, нам вручили «Золотой Клаксон». Моя команда радостно мне об этом сообщила, и все выходные я был в прекрасном настроении. Ведь Mazda – молодая компания в России, и для нас «Золотой клаксон» – первая награда такого уровня. Кроме того, награду мы получили за автомобиль, которому еще предстоит появиться на российском рынке – Mazda CX-7. Важно, что победили мы в борьбе с сильнейшими японскими и европейскими коллегами!!!» **ML**



Каждая тридцатая

Подсчитаны продажи за год



Европейские продажи Mazda в Европе в конце прошлого года стали элегантно завершением года. Всего в последний месяц 2006 г. в Старом Свете было продано 20 400 автомобилей Mazda, а итоги года стали лучшими за последние 15 лет – 303600 машин, что на 13% (35 000) больше, чем годом ранее. Это лучший результат за всю историю Mazda в Европе (пока еще не побиты рекорды 1990 и 1991 гг.)

В 13 странах продажи машин увеличились, в четырех – поставлены национальные рекорды. Самым большим рынком в Европе для Mazda является Германия, где за 2006 год было реализовано 77 051 автомобилей

(+9,8%), далее следует – Великобритания (50100 машин, +6,8%), за ней следует Россия (32 300 автомобилей, +53%). На четвертом месте – Испания (19000 машин, +24%).

В России рекордсменом продаж стала Mazda3 с результатом 18 078 единиц, за ней следует Mazda6 с результатом 12 819 единиц (2005 год: 11 487 и 8 455 единиц соответственно).

Продажи Mazda5 составили 481 автомобиль, Mazda RX-8 – 37, Mazda B-Series – 843 автомобиля (продажи Mazda Tribute, завершившего цикл в Европе и России в 2006 году, составили 32 единицы).

«Стоит отдельно отметить успех серии MPS на российском рынке, – говорит Марина Белинская, директор по продажам российского подразделения Mazda, – в 2006 году было реализовано 279 автомобилей Mazda6 MPS, а резвый старт Mazda3 MPS в ноябре позволяет делать самые смелые прогнозы на 2007 год». По итогам года каждый тридцатый проданный в России автомобиль носит эмблему Mazda: компания занимает 3,5% отечественного рынка. **ML**

есть идея

Финский рыбный суп «Калакеитто»

Комплекующие: 1 кг рыбы или 300-400 гр готового филе, 1 литр воды, 1 луковица, 4 больших картофелины, 400 мл молока, 1 ст л муки, петрушка, укроп и зеленый лук.

Как готовить: очистить рыбное филе. Отварить кости с крупно порезанным луком и специями. Варить около 20 мин. Слить бульон в другую кастрюлю. Когда бульон закипит, добавить порезанный зеленый лук и порезанную картошку. Варить 15 мин. Порезать рыбу на куски и добавить в суп. Варить еще 5 мин. Смешать муку с молоком и добавить в суп. Дать немного покипеть. Подавать с укропом или петрушкой. **ML**



Финская рыба с картофелем «Каллимтико»

Комплекующие: Картофель 150 гр., яйцо 1/4 шт., сельдь свежая 40 г, лук репчатый 20 г, масло подсолнечное 10 г, молоко 25г, мука пшеничная 1 ч.л., соль.

Как готовить: сырой картофель, нарезанный ломтиками, кладут ровным слоем на сковороду, окружают бордюром из тонких ломтиков сельди, посыпают рубленым луком, мукой, солью, поливают маслом и запекают до готовности картофеля. Затем рыбу поливают яично-молочной смесью и блюдо запекают вторично. **ML**

Место сердца

Как расположение мотора влияет на водителя



Олег Кесельман,
Чемпион России
по кольцевым гонкам

Какая разница, где в машине находится двигатель? От этого зависит одно из важнейших качеств любого автомобиля – его управляемость. Но она страдает в погоне за комфортом водителя и размерами салона.

Обычно, когда говорят об управляемости, рассматривают тип привода автомобиля. Однако есть еще не менее значимая – и более тонкая вещь, которая на эту управляемость влияет не в меньшей степени: расположение двигателя.

Всего возможно три варианта: в передней части автомобиля (это называется передним расположением), в середине (это называется "в базе", то есть в пространстве между передней и задней осью) и сзади (заднее расположение).

Какой из этих вариантов – "правильный"? Ответ – в зависимости от того, какие качества в автомобиле вы считаете приоритетными. Судите сами.

Лирика физики

Расположение двигателя существенно влияет на размещение центра тяжести машины. Двигатель и навесные агрегаты могут "стоять", приблизительно, до четверти массы полностью снаряженного автомобиля или до трети – пустого.

Вес и место расположения двигателя влияют на нагрузку той или иной оси. Во всех существующих автомобилях передняя ось – управляющая, а во многих случаях (на переднеприводных автомобилях) – еще и ведущая.

Для дальнейших пояснений необходимо напомнить, что колесо – важнейший элемент конструкции, связывающий машину с землей, – опирается на асфальт только небольшой площадью размером с ладошку. Это так называемое пятно контакта. Возможности сцепления колеса в пятне контакта с дорожным покрытием не безграничны, они скованы приходящимся



на него весом. Поэтому чем больше вес, который приходится на переднюю ось, тем меньше колесо может передавать крутящий (или тормозной, или "управляющий") момент.

Полный вперед

В идеале для достижения лучшей, сбалансированной, управляемости при переднем расположении двигателя лучше сделать ведущими задние колеса.

В действительности большинство современных автомобилей с передним расположением двигателя – переднеприводные.

Эта схема имеет несколько вариантов. Например, у одной известной немецкой автомобильной компании двигатель (многоцилиндровый) с высоким центром тяжести расположен спереди продольно. У такого решения есть ряд врожденных недостатков. Он влияет на центр тяжести машины, который перемещается вверх и вперед. Поэтому передняя ось сильно перегружается. В результате – недостаточная "поворачиваемость", которая, несмотря на облегчение за счет использования алюминия, никак "не лечится". Частично это исправляют применив опозитные двигатели с низким центром тяжести, как у некоторых японских машин.

Назад отодвинуть мотор очень сложно, поскольку коробка передач находится в одной

линии с двигателем и привода передних колес не могут работать под большими углами, да и размеры пассажирского салона пострадают. А нивелировать эти недостатки шириной передних покрышек (тем самым увеличив пятно контакта) из-за конструктивных особенностей переднеприводных автомобилей нельзя, т.к. эти колеса еще и поворачиваемые, им банально нужно пространство.

Рецепт лечения

Схема, частично лишенная этой болезни, – автомобиль передне- или полноприводный, с двигателем, расположенным поперек автомобиля, как на Mazda. При этом центр масс смещается к середине автомобиля. Раньше, когда производители гнались за управляемостью, а не объемом салона, они шли на такие хитрости, как наклон двигателя назад, ближе к салону. Более выигрышная схема при переднем размещении двигателя – заднеприводная. Или – помещать мотор как можно дальше "в базу", например, как на RX-8. Компактный роторный двигатель максимально вдвинут в салон, что существенно улучшает управляемость за счет смещения центра тяжести машины в середину. Соответственно, применение рядных и высоких по размерам многоцилиндровых двигателей ухудшает управляемость. И попытка приблизиться к рациональной развесовке по осям

50:50 перемещением компонентов автомобиля в заднюю часть (размещение аккумулятора в багажнике и т.д.) чревата проблемами. Распределение веса по краям автомобиля (в передней и задней части) приводит к увеличению вращательной инерции. Если у машины тяжелый перед и зад, то при неловком повороте она легко может начать кружиться – представьте, что вы покатали вперед гантелю, она неменуемо начнет вращаться.

База позади

Следующий шаг к совершенству, поступить, как производители спорткаров: расположить двигатель «в базе» за передними сиденьями, как у чистокровных спорткаров Ferrari или Lamborghini и некоторых моделей Porsche. При этом достигается идеальная развесовка – от 50:50 до 40:60 : колеса нагружены равномерно, и мы можем говорить об идеальной сбалансированности шасси.

Также существует схема заднего расположения двигателя. Ее применяют только на Porsche. У нее тоже есть ряд недостатков, но производитель применяет только лёгкие опозитные двигатели с сухим картером (а значит низко расположенными) и низким центром тяжести (что очень важно). Задний привод при этой схеме позволяет поставить более широкие покрышки, что сводит к нулю негативный эффект. **ML**

В поисках снега

Какого деда мороза можно встретить на Mazda5 в Финляндии

У большинства россиян встреча Нового Года считается семейным торжеством, которое принято отмечать у домашнего очага. Нам перспектива проторчать новогодние праздники в надоевшей условно-зимней Москве, мягко говоря, не нравилась. Так возникла идея отправиться в вояж к северным соседям – в Финляндию, уж там-то снег должен быть! Путешествие семейное, автомобиль подходящий - Mazda5.

Для юного автотуриста длинны перегоны утомительны, поэтому планируем ночевку в Великом Новгороде. Из Москвы стартуем ранним утром, сначала по Дмитровке, за-

лепту: если на скользких покрытиях и сцепление отличное, и ощущения на руле адекватные при хорошей точности, то на неровном асфальте, особенно в прокатанных грузовиками «колеях», возникают ощутимые уводы, требующие подруливания.

Аппетит на бензин у нашей Mazda5 умеренный: когда идешь с крейсерской скоростью примерно 100 км/ч на пятой передаче и не увлекаешься педалированием, то бортовой



Коттедж в 70 км севернее Хельсинки в местечке Терваниemi забронирован, провиант, вещи, лыжи и санки загружены, можно отправляться. В принципе наш минивэн мог взять на борт и семерых, а о вариантах трансформации салона можно написать книгу, но мы, с учетом того, что нужно было обеспечить максимум комфорта главному пассажиру – двухлетнему сыну, выбрали довольно простой вариант компоновки. Малыша усадили за водителем, маму – в правое кресло второго ряда, а переднее пассажирское сиденье было «забалластено» рюкзаком с фото- и видеоаппаратурой, атласами и картами. Все осталь-

тем через Рогачево выходим на Ленинградку в Клину – так меньше вероятность застрять в пробках, да и местность живописнее. Шоссе Москва – Питер славится пресловутыми караванами автопоездов, которые не всегда идут достаточно быстро, так что обгонами приходилось заниматься довольно часто. У нашей Mazda5, загруженной примерно на 70%, 1800-кубовый 115-сильный мотор, но его вполне хватает не только для рутинных обгонов, но и чтоб немного пошустрить. Управляемость «пятерки» очень хороша, особенно если учесть, что это минивэн. Однако зимние шины Nokian Hakkapeliitta-5 вносят свою

компьютер показывает текущий расход 5-6 л/100 км.

Между Валдаем и В.Новгородом, когда начало темнеть, погода решила немного пошалить и устроила развлечение в виде обледенелого асфальта в сочетании с метелью и боковым ветром. В городе довольно быстро находим гостиницу Волхов и устраиваемся на ночлег. Новгород – старинный русский город с особой умиротворяющей атмосферой. Здесь неплохо бы погулять денек-другой, но время не ждет и мы выезжаем рано утром. Раздолбаный участок новгородской объездной и вялотекущая пробка на подъездах к Питеру немного утомляют, но зато новая коль-

Жизнь после гарантии

Евросиб-Авто

Компания объявляет о продолжении специальной программы для владельцев Mazda старше 3-х лет. Если закончилась гарантия, вы можете обслуживать свой автомобиль по специальным ценам в любом автосалоне «Евросиб-Авто». К примеру, замена тормозных колодок на Mazda6 стоит всего 561 рубль. ML

Санкт-Петербург,

Пулковское шоссе, 36 и Боровая, 55

Тел. +7 (812) 740 20 00

mazda.spb.ru

Все в наличии

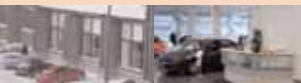
Блок Моторс

В компании гордятся тем, что в наличии есть широкий выбор автомобилей Mazda. Причем разнообразие касается не только цветов и комплектаций в наличии и на заказ, но и различных финансовых и страховых инструментов. Вы можете воспользоваться новыми кредитными и страховыми продуктами. Например, приобрести автомобиль в рассрочку без первоначального взноса. Или оформить «каска» по минимальным тарифам в ведущих страховых компаниях столицы. ML

Москва, Рязанский пр, д.2, стр. 27.

Тел. 740 20 00

www.block.ru



Зимние опции в подарок

Независимость- Mazda

С детства мы привыкли получать подарки на Новый год. Поэтому «Независимость Mazda» делает праздничный подарок своим клиентам и дарит им зимний пакет опций при покупке Mazda6. При этом вы сами имеете возможность выбрать те опции, которые нужны именно вам. ML

Москва, Ленинградское шоссе, 5А

Тел. +7 (495) 785 48 08,

www.mazdacenter.ru



цевая дорога позволяет с ветерком обогнуть северную столицу. Дальше держим курс на Выборг, снова встречаем множество фур, идущих в основном с Торфяновки на Питер. Сворачиваем с грузового тракта в сторону другого погранперехода – Брусничное, и, приближаясь к нему, любуемся северной природой – сосны, мхи и валуны ледникового периода. Живописно петляющая среди озер в приграничной полосе дорога практически свободна от машин. Здесь было бы здорово снимать, но подкрадываются сумерки, и фотокамера остается лежать в рюкзаке. Помня о высоких ценах на спиртное у северных соседей, совершаем короткий беспешинный шопинг в нейтральной зоне. Короткий перегон, и мы на финском погранпосту Nuijamaa (Ну-и-яма-а!). Никакой ямы мы там не увидели, по-быстрому отметились у русскоговорящих финских пограничников и двинулись к цели через Лаппенранту, Лахти и Хамменлину. Отмавав чуть больше 200 км примерно часа за три, немного поплутав, прибываем на место – коттеджный поселок Терваниemi, расположенный примерно посередине между Хельсинки и Тампере. Все хорошо – и сам коттедж, и сосны вокруг, и едва прихваченное льдом озеро. Но нет самого главного признака зимы – снега! Вместо него вызывающе зеленеет травка, кое-где видны грибочки. Через весь

поселок на полном ходу пронесся отъевшийся заяц, шокируя не только нас, но и офигевая от самого себя – мех-то успел побелеть!

За время недельного пребывания совершаем вояжи в Хельсинки и Тампере – крупнейшие города Финляндии. До столицы всего 70 км. Заехав в самый центр, оставляем Мазду5 в подземном паркинге и гуляем по городу. Малыш очень рад походам на вокзал и в морской порт, но в двухлетнем возрасте пешком особо много не побродишь – засыпает на руках. Никаких торговых центров – идем к машине и возвращаемся на базу. По Хельсинки ехать приятно – движение организовано грамотно, пробок нет. А по трассе E12 поток идет несколько быстрее разрешенных 100 км/ч, особенно в местах, где нет телекамер, так что добираемся быстро.



По Тампере гулять тоже интересно. Пасмурно, температура около нуля. Закованная в камень река не замерзла, по берегам сидят рыболовы, и только огромная елка на площади напоминает о рождественских каникулах. На улицах много автомобилей с российскими номерами, в магазинах кругом русская речь. Немудрено – в Финляндии многие качественные теплые вещи гораздо дешевле, чем в Москве и Питере.

Встреча 2007 года ознаменовалась банкетом, местный Дед Мороз с русскоговорящим гномом по имени Наташа привезли мешок подарков, а снега так и нее выпало. Запуски фейерверков были такими мощными, что приезжала полиция...

В Россию возвращаемся не спеша – с двумя ночевками. Сначала «бросаем якорь» в отеле Scandic Patria в Лаппенранте. Утром, позавтракав, отправляемся к границе, где нас поджидает сюрприз. Российская таможня не пропускает, обнаружив, что наша Mazda5 выезжала в Финляндию без оформления временного вывоза. Полчаса потрачено на бумагомарательство.

Окрестности погранпоста Брусничное слегка присыпаны снегом. Заезжаем в Выборг – красивый средневековый город. На набережной Выборгского залива летают снежинки, замок XIII века кажется чуть ли не сказочным... Столица встречает пробками с самых Химок и агрессивными ездоками. Опять захотелось в Финляндию. Может быть через год там будет снег? ML

Текст: Дмитрий Лазо

Mazda ответит

Вы можете прислать нам любой вопрос, касающийся Mazda, ее дилеров, обслуживания автомобилей, а мы постараемся в самые сжатые сроки (но не чаще одного раза в месяц) получить на них ответы из самых первых и самых официальных уст. Почтовый ящик работает по адресу AskMazda@gmail.com

Дорогая Mazda, явлюсь владельцем Mazda3 уже почти год и возникает вопрос. Имея комплектацию 1.6AT поразительно не хватает периодически мощности. Тандем 1.6 и 4AT приятен но хочется 2.0 и 5AT как на Mazda6. В каком обозримом будущем можно ожидать в салонах такой автомобиль? Рынок России ничем не хуже Штатов. З.Ы. про 2.3 AT молчу)

Кухтенков Алексей, коммерческий директор компании «Диссолт»

Российский рынок играет все более значимую роль в бизнесе компании, однако российское представительство компании появилось лишь год назад. Тогда мы и начали исследовать предпочтения российских потребителей. Описанная вами комплектация существует только на американском рынке. Сертифицировать ее для европейского региона, к которому относится и Россия, на данном этапе нецелесообразно, она не пользуется популярностью у европейских потребителей. Решение, какими двигателями будет комплектоваться автомобиль нового поколения Mazda3, будет принято позже. ML

Какие новинки и в каких комплектациях ждать в новом году?

PimPACHka

О новинках Mazda 2007 года (пикапе BT-50, внедорожнике CX-7, родстере MX-5 и новой Mazda6) вы могли прочитать в предыдущем номере MazdaLife. А о комплектациях будет объявлено ближе к непосредственным датам запусков этих автомобилей на российском рынке, о чем мы вам обязательно сообщим. ML